

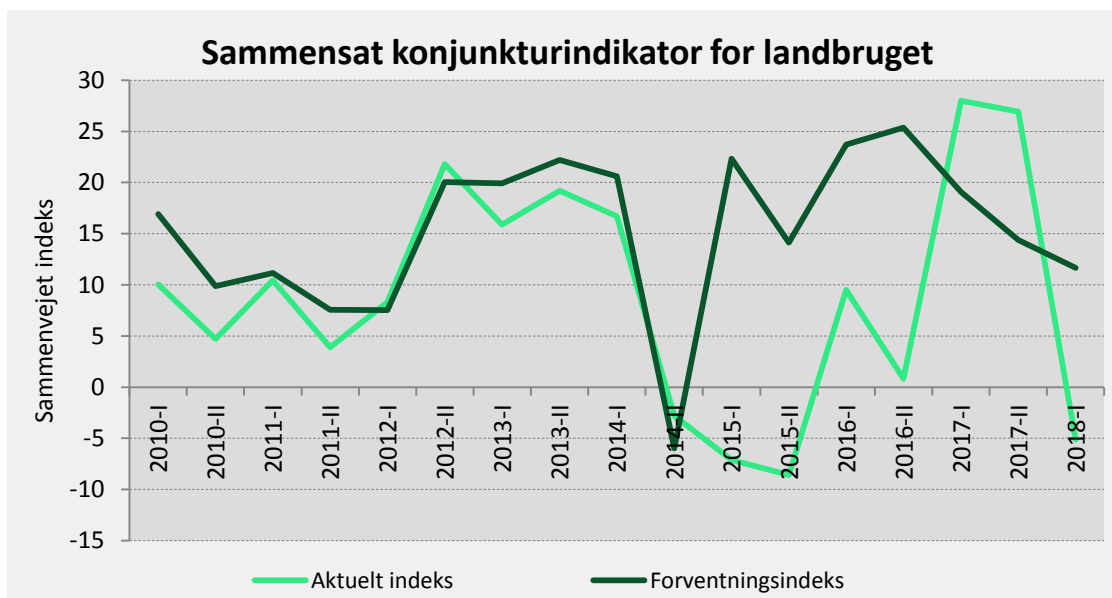
Maj 2018

Landmandsbarometer:

Rekordhøje forventninger i 2017 aftager i 2018

Highlights

- Det samlede konjunkturindeks viser, at optimismen fra 2017 er aftaget og afløst af svagt negative forventninger til 2018. Konjunkturerne ventes at vende igen i 2019. Forventningsindekset er ganske vist let faldende, men stadig klart positivt.
- Driftsgrenene er delte i forventningerne til det fremtidige konjunkturforløb. Det skyldes blandt andet, at vi aktuelt befinder os i en konjunkturmæssig mellemfase, hvor der er usikkerhed om timingen i den kommende konjunkturvending.



Anm.: Den sammensatte konjunkturindikator er en sammenvejning af forventninger til produktion, investeringer og driftsresultat.

- Størstedelen af landmændene oplever produktionsbegrænsninger. En rekordhøj andel af landmændene – næsten hver fjerde - anser nu manglende arbejdskraft for at være en væsentlig produktionsbegrænsning. Den manglende arbejdskraft kan bremse de optimistiske forventninger til beskæftigelsen og aktiviteten i landbruget.
- Landmændene oplever derudover fortsat en række andre produktionsbegrænsninger, hvoraf de væsentligste er lave afregningspriser, høje produktionsomkostninger og lovgivningsmæssige begrænsninger.

Resultat af konjunkturmålingen 1. halvår 2018

Dæmpede forventninger til produktion, investeringer og indkomst i 2018 - udviklingen forventes at vende i 2019

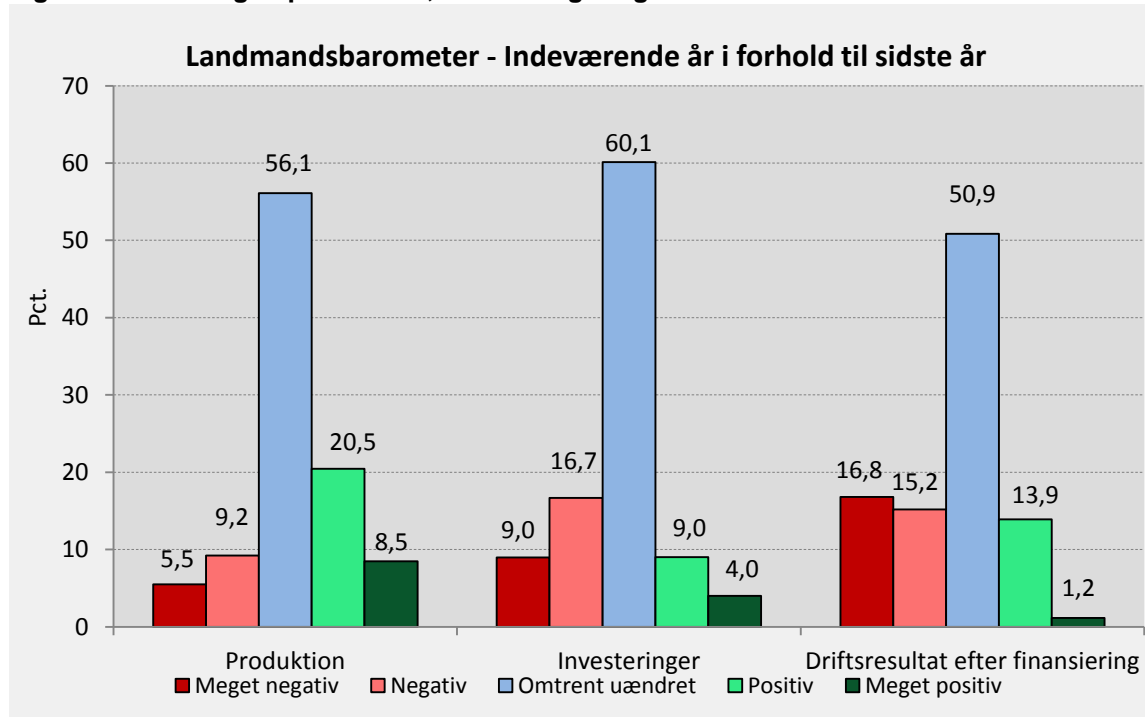
Konjunkturmålingen for landbrugets **indkomst** i 2018 viser, at et flertal af landmændene på netto 16,9 pct. forventer et fald i indkomsten på 250.000 kr. eller mere i forhold til 2017.

Alle driftsgrene har negative nettoforventninger til driftsresultatet og forventer et fald på 250.000 kr. eller mere, med undtagelse af kyllingeproducenterne. De mindst optimistiske er smågrise-, mink- og ægproducenter, hvor hhv. 64, 48 og 45 pct. forventer et fald i forhold til 2017. Disse tre driftsgrene venter også et prisfald i salgspriserne på over 10 pct. både på 3 og 12 måneders sigt.

I 2019 er forventningen til udvikling i indkomsten mere optimistisk, idet netto 15,7 pct. af landmændene forventer, at driftsresultatet stiger med 250.000 eller mere sammenlignet med 2018. Alle driftsgrenene er mere optimistiske for resultatet i 2019, men det er kun driftsgrenene kvæg-, planter og kyllinger, der forventer en stigning på 250.000 kr. eller mere.

Da der opereres med absolutte beløbsgrænser, kan det være vanskeligt at sammenligne på tværs af produktionsgrene, idet virksomhedens størrelse kan variere meget mellem grenene.

Fig. 1: Forventning til produktion, investeringer og driftsresultat - i år i forhold til sidste år

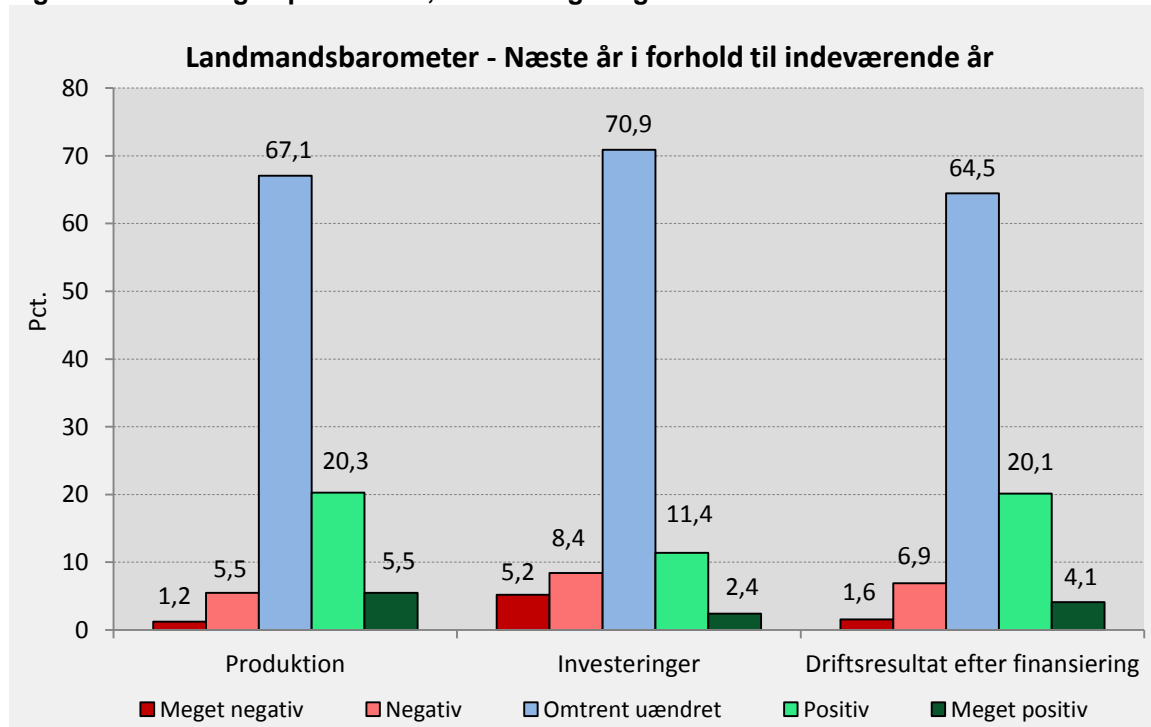


Anm.: Produktion målt i mængder og vægтет i forhold til omsætning. Investeringer vægтет i forhold til omsætning.

Table 1: Definition af størrelse af forventning til produktion, investeringer og driftsresultat

	Produktion	Investeringer	Driftsresultat
Meget negativ	Fald på mere end 10 pct.	Fald på mere end 25 pct.	Fald på mere end 750.000 kr.
Negativ	Fald op til 10 pct.	Fald op til 25 pct.	Fald på 250.000-750.000 kr.
Omtrent uændret			+/- 250.000 kr.
Positiv	Stigning op til 10 pct.	Stigning op til 25 pct.	Stigning på 250.000-750.000 kr.
Meget positiv	Stigning på mere end 10 pct.	Stigning på mere end 25 pct.	Stigning på mere end 750.000 kr.

Fig. 2: Forventning til produktion, investeringer og driftsresultat - næste år i forhold til i år



Netto forventer ca. 15,7 pct. af landmændene at øge **produktionen** med 10 pct. eller mere i 2018. Det er et fald fra netto 32 pct. i 2017 og dermed er optimismen aftaget. I 2019 forventer netto 19,1 pct. af landmændene at øge produktionen.

Kvæg, slagtesvin- og kyllingeproducenter forventer en positiv produktionsudvikling på mindst 9 pct. Investeringsstøtten for slagtesvineproducenterne spiller formentlig positivt ind. Derimod forventer integrerede, mink- og planteavlere et fald i produktionen på 10 pct. eller mere. Især minkproducenterne er negativt stemt. I 2019 forventer alle driftsgrenene, med undtagelse af integrerede og mink, at øge produktionen med 10 pct. eller mere i 2019.

Der er en tendens til, at forventningerne til større produktion vokser med bedrifternes størrelse.

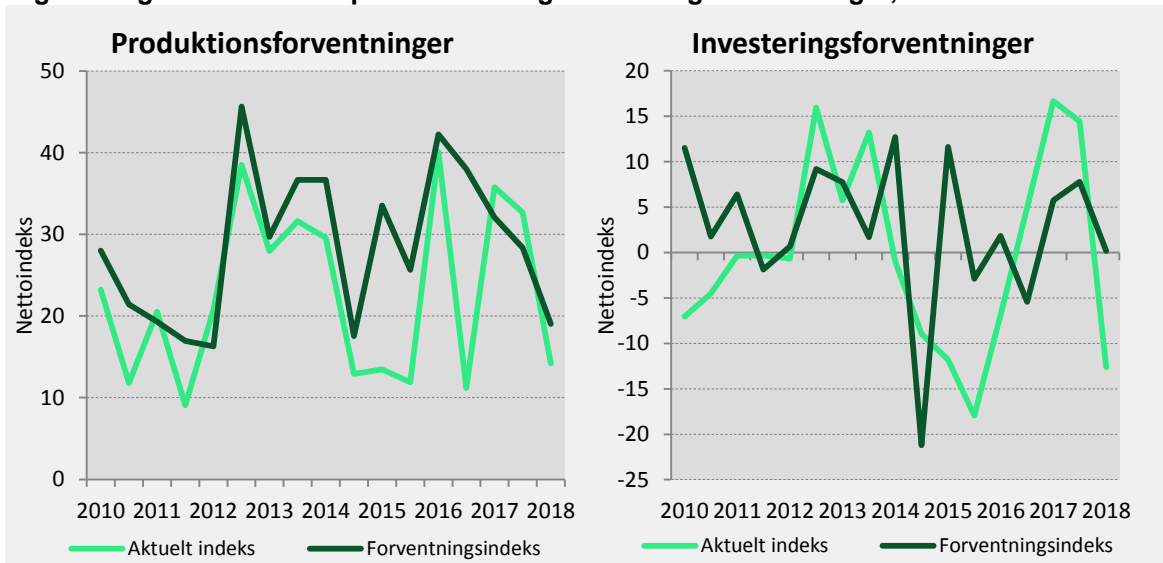
I 2018 forventer netto 12,8 pct. et fald i **investeringerne** på 25 pct. eller mere. Dermed er en positiv forventning til 2018 vendt til en negativ. Alle driftsgrene med undtagelse af fjerkræproducenter har faldende forventninger til investeringerne for 2018.

Forventningerne til 2019 er neutrale. Dermed er tendensen, at landmændene også her er mere optimistiske for 2019 på tværs af driftsgrenene, med undtagelse af integreret og fjerkræ.

Sammenfattende er hovedårsagen til den svagt negative forventning til 2018 i den sammensatte konjunkturindikator, at der er negative netto forventninger til investeringer og indkomsten, samtidig med at forventningerne til produktionen er aftagende. Billedet vender i 2019, hvor der er positive forventninger til både investeringer, driftsresultat og produktion.

Da der er god sammenhæng mellem retningen i Landmandsbarometerets målinger og retningen i de faktiske investeringer, kan der generelt forventes lidt lavere investeringer i 2018.

Fig. 3: Vægtede indeks for produktions- og investeringsforventninger, 2010-2017

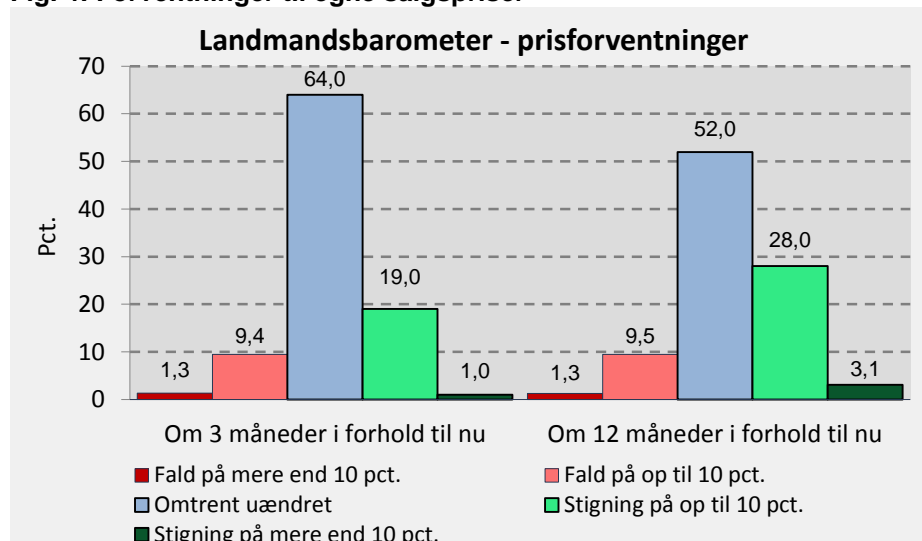


Sammenfaldende med de positive forventninger til produktionen forventes **beskæftigelsen** at stige, dog relativt beskedent. Netto 6,4 pct. forventer øget beskæftigelse. At der ikke forventes større produktionsfremgang hænger dels sammen med den aktuelle konjunkturedgang og dels at beskæftigelsesfremgangen bremses af, at næsten hver fjerde landmand anser manglende arbejdskraft som en produktionsbegrænsning.

På kort sigt (3 mdr.) forventer 9,3 pct. **prisstigninger** på minimum 10 pct. på egne salgsprodukter. Denne forventning til prisstigninger bæres især af slagtesvineproducenter, hvor netto 61 pct. forventer en prisstigning på minimum 10 pct. Det hænger sammen med de typiske sæsonmæssige udsving i svineprisen, der normalt ligger højere i sommerhalvåret. På længere sigt (12 mdr.) forventer netto 20,3 pct. prisstigninger på minimum 10 pct. Denne forventning er især båret af kvæg, planter og slagtesvin, mens driftsgrenene søer, æg og mink netto forventer, at priserne falder med 10 pct. eller mere.

De lidt blandede forventninger skyldes, at vi aktuelt befinder os i en konjunkturmæssig mellemfase, hvor der er usikkerhed om tilingen i den kommende konjunkturvending.

Fig. 4: Forventninger til egne salgspriser



Produktionsbegrænsningerne er fortsat massive, men udviklingen er uensartet

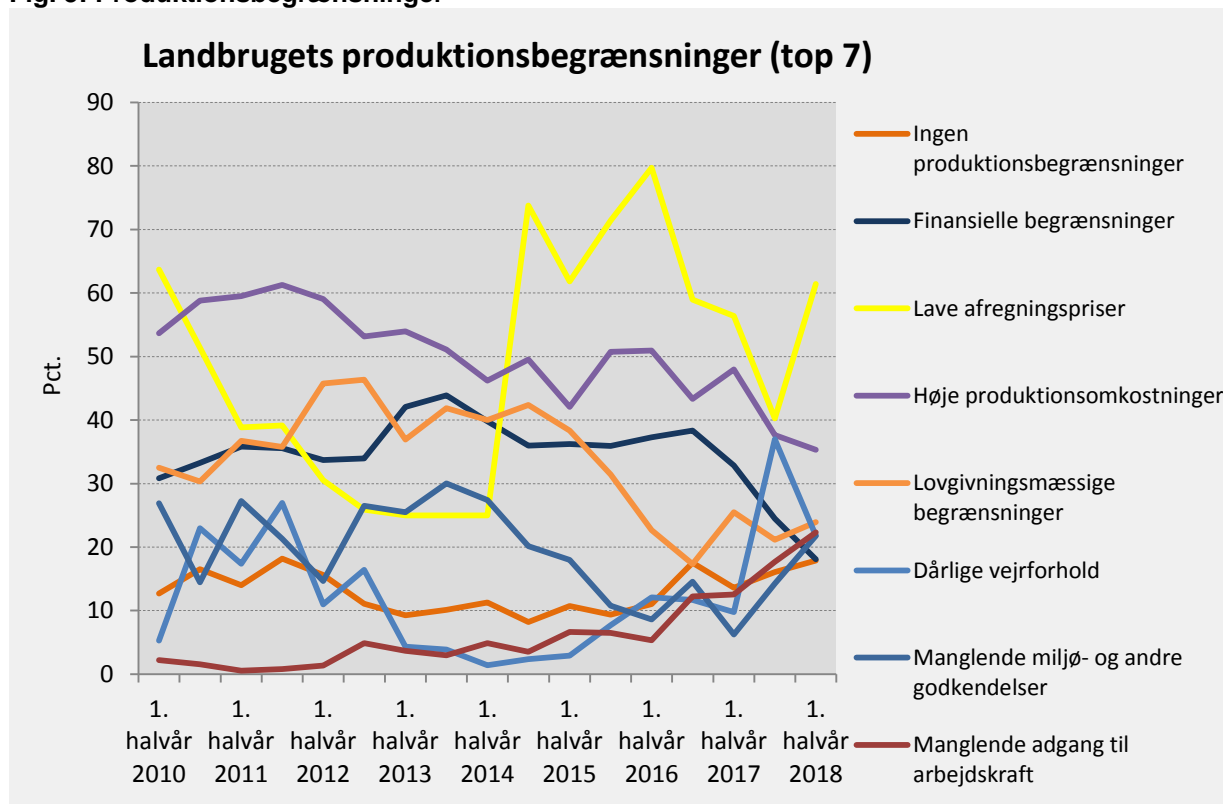
Andelen af virksomheder, der oplever en eller flere begrænsninger for produktionen er fortsat på et højt niveau. Aktuelt er de største begrænsninger lave afregningspriser, høje produktionsomkostninger, lovgivningsmæssige begrænsninger, dårlige vejrforhold og manglende arbejdskraft. Kun 17,9 pct. af landbrugsvirksomhederne oplever ingen produktionsbegrænsninger. De fleste landbrugsvirksomheder oplever mere end én produktionsbegrænsning.

Landbrugsvirksomhederne forventer at øge produktionen, som det fremgår af Fig. 1, 2 og 3. Men fremgangen kan blive begrænset af en række forhold. Helt aktuelt gælder dette især:

- Lave afregningspriser (61,4 pct.). Det er et generelt indtryk hos næsten alle driftsgrene. Det er en stigning fra 52,7 pct. i 2. halvår 017. Mink topper med 90 pct.
- Høje produktionsomkostninger (35,3 pct.). Højt niveau for alle driftsgrene, især slagtesvin.
- Lovgivningsmæssige begrænsninger (23,9 pct.). Ens på tværs af driftsgrene og landsdele med undtagelse af slagtesvin, hvor 73% anser det som en begrænsning.
- Mangel på kvalificeret arbejdskraft er steget yderligere til 22,3 pct. og begynder for alvor at blive en begrænsende faktor for produktionen for et stigende antal landbrugsbedrifter.
- Manglende miljø- og andre godkendelser (21,8 pct.). Er mest begrænsende for svine-, mink- og kyllingeproducenter.
- Finansielle begrænsninger (18,1 pct.). Nogenlunde ens på tværs af driftsgrene. Der er sket et bemærkelsesværdigt fald fra perioden 2010-2016, hvor andelen typisk lå på 35-45 pct.

De to største bevægelser er den stigende mangel på arbejdskraft og at flere anser lavere afregningspriser som en produktionsbegrænsning.

Fig. 5: Produktionsbegrænsninger



Anm.: Ved dette spørgsmål var det muligt at give flere svar, hvorfor procenterne ikke summer til 100.

Tabel 2: Landmandsbarometerets samlede resultater (pct.)

Produktion*	Indeværende år i forhold til sidste år	Næste år i forhold til i år
Negativ vækst med mere end 10 pct.	5,5	1,2
Negativ vækst op til 10 pct.	9,2	5,5
Omtrent uændret	56,1	67,1
Positiv vækst op til 10 pct.	20,5	20,3
Positiv vækst med mere end 10 pct.	8,5	5,5
Ved ikke / Ikke relevant	0,3	0,5

Investeringer*	Indeværende år i forhold til sidste år	Næste år i forhold til i år
Negativ vækst med mere end 25 pct.	9,0	5,2
Negativ vækst op til 25 pct.	16,7	8,4
Omtrent uændret	60,1	70,9
Positiv vækst op til 25 pct.	9,0	11,4
Positiv vækst med mere end 25 pct.	4,0	2,4
Ved ikke / Ikke relevant	1,2	1,7

Beskæftigelse**	Indeværende år i forhold til sidste år	Næste år i forhold til i år
Fald på mere end 2 beskæftigede	0,9	0,7
Fald på 1-2 beskæftigede	2,4	3,3
Uændret	79,2	86,8
Stigning på 1-2 beskæftigede	13,8	5,4
Stigning på mere end 2 beskæftigede	2,3	2,4
Ved ikke / Ikke relevant	1,3	1,5

Driftsresultat efter finansiering**	Indeværende år i forhold til sidste år	Næste år i forhold til i år
Fald på mere end 750.000 kr.	16,8	1,6
Fald på 250.000-750.000 kr.	15,2	6,9
+/- 250.000 kr.	50,9	64,5
Stigning på 250.000-750.000 kr.	13,9	20,1
Stigning på mere end 750.000 kr.	1,2	4,1
Ved ikke / Ikke relevant	2,1	2,8

Prisudviklingen på egne salgsprodukter	Om 3 måneder i forhold til nu	Om 12 måneder i forhold til nu
Fald på mere end 10 pct.	1,3	1,3
Fald på op til 10 pct.	9,4	9,5
Omtrent uændret	64,0	52,0
Stigning på op til 10 pct.	19,0	28,0
Stigning på mere end 10 pct.	1,0	3,1
Ved ikke / Ikke relevant	5,2	6,1

Produktionsbegrænsninger*		
Manglende adgang til arbejdskraft	22,3	
Manglende adgang til andre indsatsfaktorer	0,8	
Finansielle begrænsninger	18,1	
Lave afregningspriser	61,4	
Høje produktionsomkostninger	35,3	
Manglende miljøgodkendelser	14,8	
Andre manglende myndighedsgodkendelser	7,0	
Lovgivningsmæssige begrænsninger	23,9	
Utilstrækkelig kapacitet	2,6	
Dårlige vejrforhold	21,8	
Andre produktionsbegrænsninger	3,5	
Oplever ingen produktionsbegrænsninger	17,9	

* Vægtet i forhold til omsætning

** Virksomheder med over 1 mio. kr. i omsætning

Disclaimer:

Denne analyse er udarbejdet af SEGES P/S, som er en uafhængig rådgivningsvirksomhed.

Analysen er udarbejdet af analytikere uden et forretningsmæssigt forhold til de emner, der berøres, og tjener alene til orientering. Analysen er baseret på offentlig tilgængelig information. Der er anvendt kilder, som SEGES finder pålidelige, men SEGES påtager sig ikke ansvar for materialets rigtighed eller for dispositioner foretaget på baggrund af analysens informationer eller vurderinger. Analysens vurderinger og anbefalinger kan ændres uden varsel. Analysen er til personlig brug for DLBR's rådgivere og kunder, og må ikke kopieres eller offentliggøres nogetsteds uden SEGES' tilladelse.

Metode

Landmandsbarometeret er en konjunkturundersøgelse, der tager udgangspunkt i forventningerne til den fremtidige udvikling i forhold til tidligere. Hvis udgangspunktet er negativt, er der større tilbøjelighed til, at undersøgelsen viser forventning om fremgang og vice versa. Undersøgelsen afspejler således mere *retningen og ændringens størrelse* end niveauerne.

Hvis landmændene er i stand til at spotte konjunktursituationen præcist, vil forventningsindekset være en ledende indikator for det aktuelle indeks. Det har indtil nu delvist været tilfældet.

SEGES har gennemført konjunkturundersøgelsen maj 2018 blandt ca. 16.000 danske landbrugsvirksomheder, som samarbejder med Dansk Landbrugsrådgivning. Landbrugsvirksomhederne omfatter driftsgrenene svineproducenter, mælkeproducenter, planteavlere, pelsdyr- og fjerkræproducenter samt andre virksomheder indenfor primærlandbrug.

De deltagende i undersøgelsen er repræsentativt sammensat, og resultaterne er vægtet ud fra landbrugsvirksomhedernes geografiske placering, driftsgren samt omsætning, således at de afspejler det samlede danske primærlandbrug.

Undersøgelsen måler på en række relevante parametre i forhold til de aktuelle konjunkturer. Det gælder forventningerne til produktion, investeringer, beskæftigelse, produktionsbegrænsninger, resultat og produktpriser. Der bliver både spurgt til forventningerne i indeværende år og kommende år. Hvor det er relevant, er resultaterne af konjunkturmålingen vægtet ud fra virksomhedernes omsætning.

Den sammensatte konjunkturindikator for landbruget består af forventninger til produktion, investeringer og driftsresultat i indeværende år i forhold til foregående år (aktuelt indeks) og kommende år i forhold til indeværende år (forventningsindeks). Sammenvejningen foretages ved at vægte besvarelsene, således at andelen af besvarelser, der svarer til "meget positiv" multipliceres med 1, "positiv" med 0,5, omtrent uændret med 0, "negativ" med -0,5 og "meget negativ" multipliceres med -1. Værdien af indikatoren fremkommer som et simpelt gennemsnit af nettotallene for de nævnte indikatorer.

Samme metode for sammenvejning af de forskellige grader af forventninger anvendes for de sammenvejede forventninger til produktion og investeringer.

Læs mere på www.landbrugsinfo.dk/okonomianalyser

Kontakt:

Klaus Kaiser

Erhvervsøkonomisk chef

T +45 8740 5175 (direkte)

M +45 2013 5175

E kak@seges.dk

Øvrige medvirkende:

Amalie Woel

Studentermedhjælper